

N°15

ISSN 0247-2119

POLYGONE

3^e TRIMESTRE 83



BULLETIN D'INFORMATION ET DE LIAISON DE
L'ATELIER DE FABRICATION DE TOULOUSE



Le montage photographique de la page de couverture a été réalisé par M. GARDE, à l'aide de photographies prises par Mme Gouzi, à l'aérodrome de Sabonnères.

MEILLEURS MOIS 83

« LE POLYGONE »

Journal de l'ATE

155, av. de Grande-Bretagne
31052 TOULOUSE CEDEX
Tél. 16 (61) 49.11.71

Trimestriel gratuit

Responsables de la Rédaction :

Raymond DESLANDES
Directeur de la Publication
Georges BROISE
Rédacteur en Chef

Assistés de :

Jean BROISE
Florent BRIDAULT
Paulette HOUPPON
Andrée JASSERAU
Emile PEYCHOU
René PUJOL
Josy HUGUET
Maurice VERGÉ

Dessins et maquette :

Gérard DUPIN
Jean-Claude GARDE

Liaison avec l'imprimeur :

Gilbert GRAUBY

Photographies :

ATE - USAT - Jacques LOUMAGNE
Andrée GOUZI

Secrétariat :

Jeanine DUCASSE
Poste Tél. 623

Réalisation :

IMPRIMERIE DOULADOURE
15, rue du Chant-du-Merle
31400 TOULOUSE
Tél. (61) 80.09.31

Tirage 3 000 exemplaires

N° 15

Dépôt légal : Décembre 83

Copyright :

La reproduction même partielle des articles et illustrations du journal « LE POLYGONE » est interdite sauf accord préalable des responsables de la rédaction.



Membre de l'Union
des Journaux
et Journalistes
d'Entreprise de France
(U.J.J.E.F.)

• NOUVELLES DES SERVICES	
Passation de pouvoirs	1
Transformations à l'ATE	2
Machine à mesurer tridimensionnelle ..	3
• INFORMATIONS	
Nouveaux embauchés	4
Visites	5
Formation de caristes	5
Médaillés du travail	6
• HYGIÈNE – SÉCURITÉ	8
• DÉTENTE	
Art de vivre	9
Antiparasitage d'une radio	10
1 ^{er} vol aérien	11
• VIE DE L'USAT	
Nouveau bureau	12
Ski	12
Tennis	13
Danse	14
• LOISIRS	
Expressions, maximes, proverbes	15
Voyage en Sicile	16
Les oiseaux en direct	18
Jeux	20
Présence F	22
Souvenir	22
• SOCIAL	
Retraités	23
Vacances scolaires	23
• CARNET DU PERSONNEL	24

CEREMONIE DE PASSATION DE POUVOIRS

Le vendredi 29 juillet a eu lieu la cérémonie de passation de pouvoirs entre l'ancien et le nouveau directeur de l'ATE.

Cette cérémonie, présidée par l'Ingénieur Général de l'Armement DI PACE, directeur du GIAT, s'est tenue en présence de différentes personnalités civiles et militaires de la région, de cadres de l'ATE et de représentants du personnel.

Elle fut l'occasion, pour le directeur du GIAT, de faire le point sur l'établissement, sur son passé et sur son avenir.

Le Polygone résume ici très succinctement les thèmes de son exposé.



L'IGA DI PACE a d'abord rappelé la place de l'ATE dans la vie économique de la région et à l'intérieur de la Défense, place soulignée par la présence de personnalités locales.

Ensuite, il a exposé l'évolution de l'Etablissement depuis 1975, année de la prise de commandement de l'IGA LAPLANE :

- amélioration de la qualité pour laquelle des efforts considérables ont été faits,

- tenue, ces deux dernières années, des engagements pris pour les délais de livraison (contrats tenus à 100% ce qui prouve que l'Etablissement fonctionne et maîtrise bien ses problèmes),

- bonne coopération avec l'Etablissement d'Etude et de Fabrication de Bourges (ce fut l'occasion de rappeler que les établissements sont solidaires au sein du GIAT),

- progression importante de l'électronique qui, maintenant, est en outre orienté au service des autres établissements (boîte de vitesse du char AMX 30 B2, nouvelle fusée électronique, participation à l'électronique des blindés...) et qui apporte à l'ATE un complément de charge certainement indispensable.

La charge fut le second volet de l'exposé du directeur du GIAT qui ne cacha pas qu'elle était préoccupante, que le carnet de commande était étriqué et qu'il fallait se battre. La part de l'exportation doit être une part importante qui peut devenir croissante, mais pour cela il faut être compétitif, savoir évoluer, effectuer les changements nécessaires, continuer à s'adapter, tout comme l'ATE a su le faire depuis sa création.

En rappelant que nous sommes un établissement de l'Etat ce qui nous donne un statut privilégié, le directeur du GIAT a insisté sur l'obligation de regarder les choses en face avec le sens des intérêts de l'Etat. En conclusion l'Ingénieur Général DI PACE a assuré que, à son avis, l'ATE était en bonne santé, qu'il avait des capacités et un potentiel humain sur lesquels on pouvait compter.

LE POLYGONE

TRANSFORMATIONS

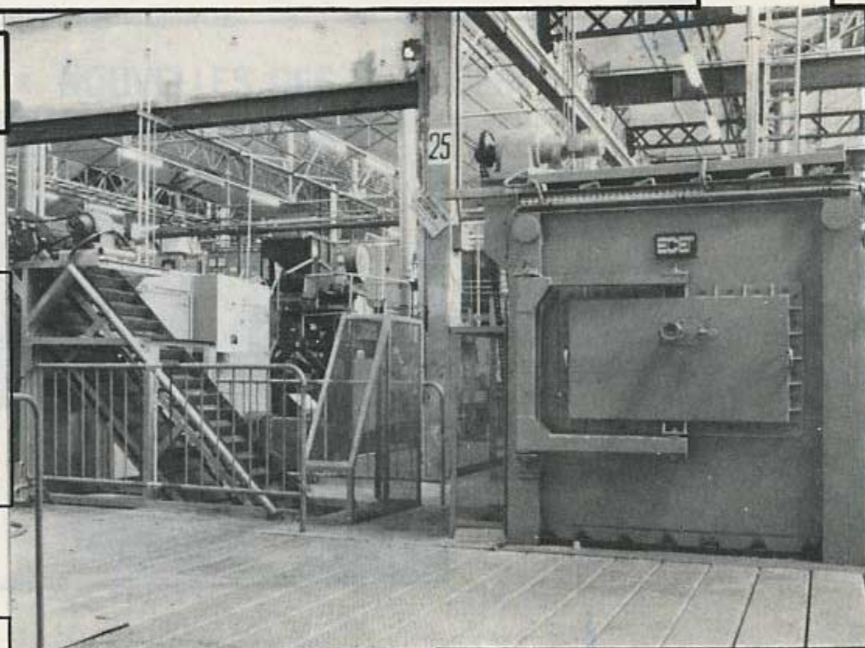


A L'ATE.

FOUR ECET. mars 83

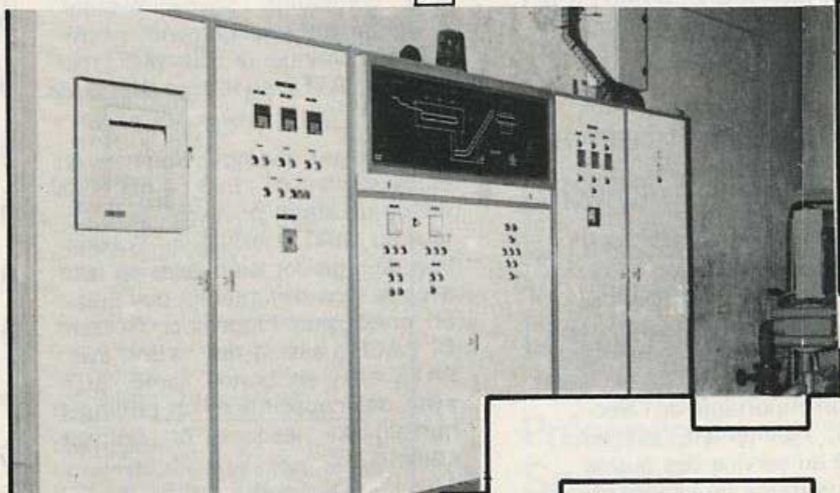
Dans le cadre de la modernisation des moyens de production, FEM vient de se doter d'une installation de trempe à l'eau d'éléments de munitions en acier de 20 et 30 mm. Cette installation comprend :

- un système de chargement automatique piloté par un petit automate programmable Texas-Instrument;
- un four à tapis de chauffage avant trempe;
- un bac de trempe équipé d'un élévateur;
- un sécheur de produits;
- un tableau de distribution de gaz de protection;
- des armoires de commande et de régulation avec un tableau synoptique regroupant les différentes fonctions.



Le four ECET.

Tableau synoptique du nouveau four ECET du département TT. de FEM.



Caractéristiques d'utilisation :
Température max.: 1 000°C
Température d'utilisation: 800-950°C
Précision et homogénéité de température: A0° 5°C
Production horaire : 5 à 600 kg en régime permanent.

Cette jonction facilitera la circulation entre les deux bâtiments, donnera une aisance qui manquait à la sortie des fours de traitements thermiques et permettra de reconstituer des aires de stockage.

JONCTION des BATIMENTS 121 et 127 (M2 et M7)

Vue intérieure du local
couverture et sol terminés.



MACHINE A MESURER TRIDIMENSIONNELLE

Depuis le mois de mars 1983, le laboratoire de métrologie du service MP possède une machine à mesurer tridimensionnelle ZEISS UPMC 850. Cette machine contrôle toutes les conditions fonctionnelles des pièces mécaniques ainsi que tous les profils plans ou gauches.

Au niveau de la prise des mesures, la palpeur joue le rôle de contact entre la machine et la pièce. Il se contente de toucher les points appartenant aux surfaces géométriques à vérifier. La machine a un pouvoir de résolution d'un demi-micromètre, c'est-à-dire que concrètement elle est capable de détecter une variation de longueur de l'ordre du centième de l'épaisseur d'une feuille de papier cigarette. L'avantage de cette précision est que plus on définit parfaitement un outil, un vérificateur, plus on aura de chance d'avoir un produit irréprochable en fin de fabrication.

La machine à mesurer assure les fonctions suivantes :

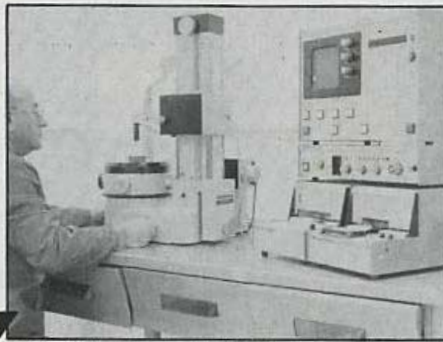
Pièces → Relevés → Synthèse → Jugement
des côtes Edition du rapport

Le point le plus important dans la machine à mesurer est l'intégration à celle-ci d'un logiciel supporté par un minicalcuteur. Cet ensemble informatique permet d'effectuer automatiquement et avec une très grande fiabilité les opérations de calculs délicats et fastidieux qui permettent d'aboutir au résultat global. Il devient possible de traiter un nombre plus important de relevés de mesures améliorant ainsi la précision obtenue par un effet de répétition et de moyennage.

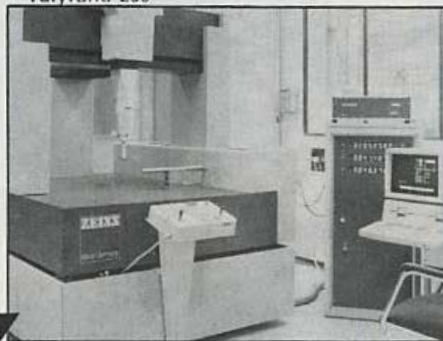
Le contrôleur, disposant d'un logiciel puissant, clair et logique peut se consacrer beaucoup plus librement à la qualité de la définition métrologique du contrôle effectué. Les caractéristiques ainsi contrôlées peuvent être beaucoup plus proches des vraies conditions fonctionnelles puisque l'on peut déterminer les positions relatives des différents éléments géométriques dans des positions quelconques sans avoir à se préoccuper des possibilités matérielles de repérage de ces derniers.



Salle de maintenance, au dernier plan les contrôleurs chargés du contrôle de précision.



Contrôle de circularité d'une bague étalon sur une mesureur d'écart de forme Talyrand 200



Machine à mesurer tridimensionnelle ZEISS UPMC 850. A droite calcuteur Hewlett Packard 9836.



Machine à mesurer tridimensionnelle au premier plan le calcuteur HP 9836.



Etalonnage des cubes étalons par comparaison mécanique avec un comparateur différentiel Tesa modul.

On évite en particulier les nombreux relais de cotes par des surfaces non fonctionnelles que l'on est souvent obligé de pratiquer en contrôle classique.

L'existence d'un calcuteur permet l'édition d'un rapport de contrôle sous un aspect normalisé, l'application automatique de critères de rejet, le suivi de l'évolution de certaines cotes dans le cadre d'une production en série, les possibilités de post-traitement des résultats étant infinies et très souples.

Le logiciel permet une programmation aisée de la gamme de mesure en ayant la possibilité de répéter la gamme en commande numérique après un apprentissage manuel des opérations de contrôle.

La rapidité d'exécution entraîne une réduction du temps d'immobilisation des pièces à contrôler et du temps passé au contrôle ce qui donne une diminution des frais généraux. A titre d'exemple, nous citerons le cas de la boîte des vitesses d'AMX 30, la durée de contrôle était de l'ordre d'une journée, elle est maintenant de 30 minutes.

La combinaison du contrôle sur machine tridimensionnelle et de l'usinage sur machine à commande numérique permet en particulier des réactions très rapides sur les fabrications. Il devient pratiquement possible de corriger des erreurs en temps réel. Une palette de centre d'usinage se transporte facilement sur une machine à mesurer et il devient possible d'agir sur les correcteurs d'outils avant la finition au vu des résultats du contrôle après demi-finition.

Dès aujourd'hui l'automatisation complète de ces procédures dans le cadre des ateliers flexibles est parfaitement envisageable. Ces techniques existent. Il suffit de mettre au point les communications.



Nouveaux

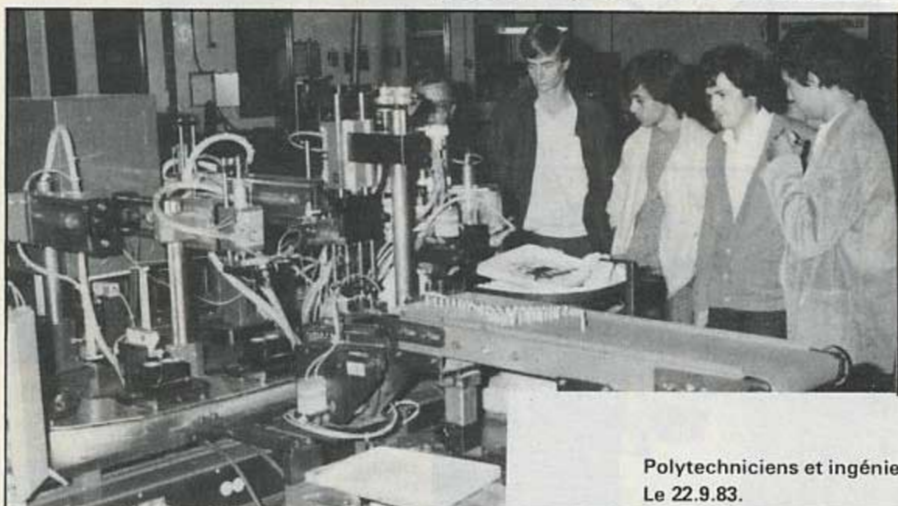
Embauchés



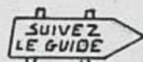
Visites à l'ATE



Membres de l'association Lorraine des auditeurs de l'Institut des Hautes Etudes de la Défense Nationale.
Le 14.09.83.



Polytechniciens et ingénieurs stagiaires.
Le 22.9.83.



FORMATION DE CARISTES



Exercice de conduite de précision.

De gauche à droite :

MM. GRILLERES, RENOTTE, SUTRA, BAUER, SEGUI, SIRE, LOURMIERE, BARRERE (moniteur), FACCO.

Durant la semaine du 20 au 24 juin 1983 a eu lieu sur le parking de MEL, un stage de formation à la conduite des chariots automoteur. L'animation du stage a été faite par Monsieur BARRERE de l'Institut de Formation aux Techniques d'Implantation et de Manutention (IFTIM).



Exercice de gerbage.
M. FACCO (FEM).

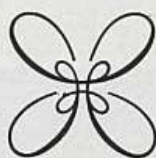


MÉDAILLES DU TRAVAIL

Le 20 juillet dernier, une cérémonie a été organisée à l'Atelier de Fabrication de Toulouse, pour la remise des médailles du travail, en présence des principaux cadres et des représentants syndicaux.

L'Ingénieur Général LAPLANE, Directeur de l'Etablissement, a félicité les récipiendaires, et au travers d'eux à tenu à remercier les personnels, dans leur ensemble, pour les efforts et la coopération qu'ils ont déployés afin de contribuer à la bonne marche de l'Etablissement.

Cette cérémonie revêtait un caractère un peu particulier du fait que le Directeur, comme il l'a souligné, quittait l'Etablissement une dizaine de jours plus tard après avoir été le Sous-Directeur de 1966 à 1968 puis le Directeur depuis 1975.



Médaille d'Argent 30 ans de service

Yvette Abat, Juliette Argensio, Germaine Barlan, Huguette Baron, Hélène Boube, Georges Broise, Pierre Camboulives, Line Cassagnau, Gisèle Célestin, Roland Dauga, Jean Derhay, Pierre Dorléac, Roger Fabre, Henri Felices, Henri Garres, Marcel Gombaud, Michel Jamet, Juliette Joly, Simone Labeyrie, Anaïs Lacaze, Roger Lafont, Pierrette Laporte, Odette Laudebat, René Laurens, René Malavelle, Micheline Maurel, Yvonne Mayet, Sylvène Médus, Gisèle Palmade, Raymond Pefourque, Delphine Pons, Pierre Rifelde, Irène Rigo, Victor Roubaty, Colette Rousselet, Carmen Royer, Fernande Sarrazain, Renée Satyre, Ginette Savourey, Rolande Servat, Simone Severac, France Sicre, Marie-Louise Siellez.

Médaille de Bronze 25 ans de service

Marie Capdaspe-Lagangue, Yvon Carole, Marcel Chollet, Pierre Fabre, Micheline Fonteneau, Roger Fort, Louis Lo, Henri Piazza, Jean Reynaud.



MÉDAILLES DU TRAVAIL

Il a été décerné :

- 9 Médailles d'Or
- 17 Médailles de Vermeil
- 43 Médailles d'Argent
- 9 Médailles de Bronze

Médaille d'Or 40 ans de service

Mesdames, Mesdemoiselles, Messieurs

Daniel Dangas, Raoul Finat, Jean Galy, Henri Ingret, Robert Massat, Pierre Maurice, André Peyre, Jean Rafanel, Charles Viguié.

Médaille de Vermeil 35 ans de service

Jacques Alaux, Jean Asquié, Simon Canales, Henri Cassan, Marcel Clergue, Guy Despau, Jean Fayet, Pierre Granier, Ginette Joffin, Emile Psychou, Henri Rey, Pierre Sanuy, François Saragossa, Marcel Spiess, Jacques Vandanon, Jean-François Vassia, Marcel Vert.





Sécurité

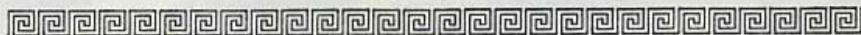
INSTRUCTION DES EQUIPES DE 1^{ère} INTERVENTION

Depuis le 5 septembre, l'équipe des pompiers de l'établissement fait profiter de son savoir-faire les équipes de 1^{ère} intervention de l'ATE.

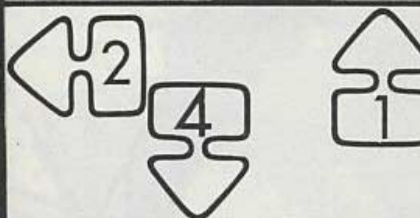
12 séances de formation théorique, puis pratique sont organisées au profit d'une quinzaine de participants appartenant à tous les services. Elles ont eu lieu derrière TMF à raison d'un ou deux groupes par semaine.

Les participants et participantes (ces dames n'étant pas plus maldroites) ont pu se mesurer avec un feu d'essence que chaque stagiaire a vaincu, grâce aux conseils de nos amis pompiers.

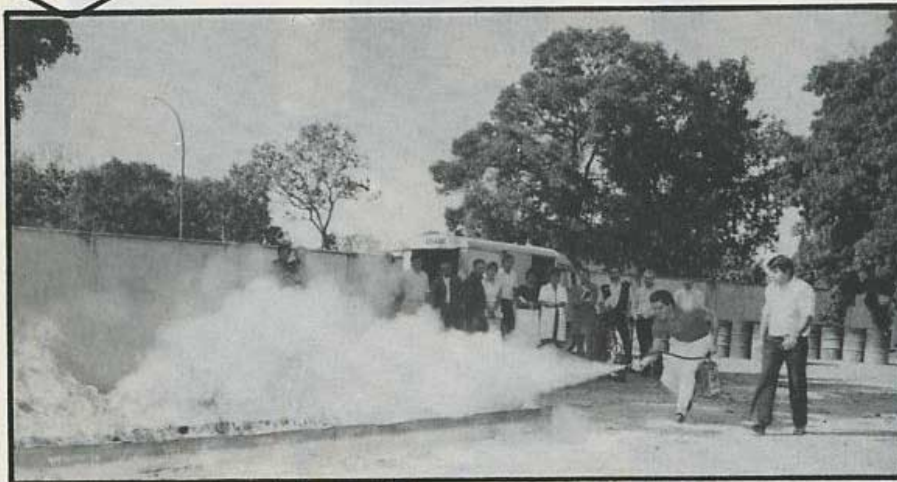
Jean BROISE



Légende photos 1 et 2 . Groupés autour de M. Briot (SI) de gauche à droite : Mme Dauber (TI), Mrs Echilley, Tagliapietra (MP), Mme Calatayud (SM), Mrs Marty, Antoine (TI), Fleurian (SM), Mme Vordy (TI), Mrs Dupin, Broise J. et Cassan (HS).



Photos 3 et 4 : Sous la houlette de M. Durrieu, M. Fleurian (photo n° 3), M. Guilhem (MP) veut éteindre le feu d'essence (photo n° 4).



L'ART DE VIVRE



Réflexions sur l'emploi de nos auxiliaires... les machines.

Le progrès et la technique mettent à notre disposition un tas de machines : simples ou sophistiquées, onéreuses ou très bon marché, pour travailler ou pour s'amuser, nous n'avons que l'embaras du choix !

Que ce soit pour cuisiner, coudre, tricoter ou repasser, que ce soit pour compter ou pour jouer, pour nous remettre en forme ou en beauté, que ce soit enfin pour enregistrer ou pour projeter des photos ou des films, la technique actuelle nous propose une gamme très complète de machines.

Lorsque nous les achetons, nous voulons qu'elles répondent à toutes nos exigences, nous voulons les "dernières nées" avec toutes les possibilités, mais peu à peu, nous ne nous en servons que pour leur fonction essentielle. Quel dommage! Nous sommes si pressés que nous ne lisons pas entièrement les notice d'emploi.

À l'ATE, depuis quelques années, la plupart des employées de bureau sont dotées de "calculettes de poche", mais combien d'entre nous se servent de toutes leurs possibilités ? Mémoires positives et négatives, multiplicateurs constants, effacement partiel, pourcentages sont très utiles, très pratiques mais peu employés.

Les chaînes hifi, les magnétoscopes, les jeux vidéo, peu à peu se trouvent dans de nombreux foyers. Il est agréable d'enregistrer sur une bande magnétique ou une cassette, une musique ou un chant qui est diffusé sur les ondes, pour le réentendre plus tard, au moment que nous aurons choisi.

Il est pratique d'enregistrer sur un magnétoscope, des dessins animés diffusés à la télévision et de les revoir un jour où nos enfants recevront des amis.

Il est si émouvant de revoir de vieux films, les premiers pas de notre fils, la première communion de notre fille ou nos parents disparus.

Mais pour cela, il faut savoir se servir de tous ces appareils. Il ne faut pas laisser le mari s'en occuper tout seul sous prétexte que c'est "sa partie". Si l'on veut pouvoir enregistrer seule, une partie de tennis ou de football retransmise l'après-midi, pour faire la surprise à ses enfants ou son mari de la leur retransmettre le soir, il faut avoir appris à appuyer au bon moment, sur le bon bouton...

Ne nous laissons pas intimider par des machines qui ne sont que nos auxiliaires, mais apprenons à bien nous en servir. Combien de veuves sont obligées d'avoir recours à leurs enfants pour pouvoir se servir de toutes ces "belles machines" que leur ont laissé leur mari, et qui les aide à supporter leur solitude.



Peu à peu sont implantées dans les différents services de l'ATE des consoles avec ou sans imprimante, reliées à l'ordinateur central de TI et parfois même de petits ordinateurs. Leur emploi est simple; les brochures d'utilisation faites par le service TI sont très claires, pratiques et permettent rapidement de se familiariser avec ces nouvelles techniques. L'art de vivre, c'est aussi l'art d'exploiter toutes les possibilités que nous offre le monde où nous vivons.

Le progrès n'apporte pas que de bonnes choses puisque nous devons en subir les méfaits, n'oublions pas au moins de profiter de ces bienfaits.

Jany COURRECH

L'ANTIPARASITAGE d'un autoradio.

Si la pose d'un autoradio est une opération facile pour un bricoleur averti, l'antiparasitage est plus complexe.

Qu'est-ce qu'un parasite ?

C'est une perturbation dans la réception des ondes radio-électriques qui se manifeste par des craquements et des sifflements.

D'où vient-il ?

— 2 sources possibles :

1° interférences de rayonnement captées par l'antenne : haute tension EDF, enseignes lumineuses, vélomoteurs...

2° interférences de conduction dues à des remontées de courant par les connexions.

C'est principalement la haute tension de l'allumage (sauf pour les moteurs diesels) qui engendre des parasites, mais aussi tous les appareils électriques (alternateurs, régulateurs, climatiseurs, essuie glaces, clignotants...).

Quels sont les dispositifs d'antiparasitage ?

— le condensateur : supprime les parasites haute tension en les renvoyant à la masse,

— la self : supprime les parasites basse tension en les bloquant dans son bobinage,

— la tresse de masse : renvoie à la carrosserie les courants interférentiels des parties chargées électriquement à proximité d'un champ magnétique comme le capot moteur.

Que faut-il antiparasiter ?

1° L'alternateur : brancher un condensateur de 3 à 3,3 μF isolé à 110 V entre la borne + et la masse (1). Dans le cas d'une dynamo, brancher un condensateur de 47 à 60 μF .

2° La bobine : brancher un condensateur de 47 à 60 μF isolé à 110 V entre la borne + et la masse. Parfois il sera nécessaire de relier la patte de fixation de la bobine au moteur à l'aide d'une tresse de masse.

Dans le cas d'un allumage transistorisé, brancher sur le + de la bobine un condensateur de 470 μF et pour un allumage électronique intégral de 250 μF .

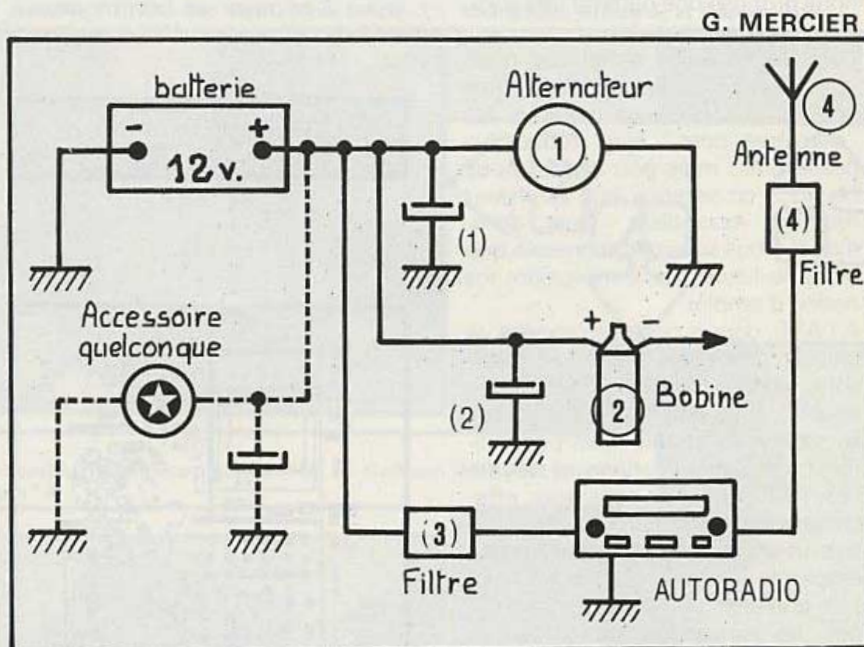
3° L'alimentation 12 volts du poste : brancher en série une self ou un filtre spécial (3) que l'on peut trouver dans le commerce s'il n'a pas été monté sur la voiture à l'origine (prééquipement radio) ou fournie avec le poste, en série avec le fusible. La présence de 2 selfs n'est

pas préjudiciable au bon fonctionnement.

4° L'antenne : brancher en série un filtre spécial antenne (4) si, les autres mesures étant prises, la réception n'est pas parfaite.

5° Les accessoires électriques : climatisation, essuie-glace... brancher si nécessaire un condensateur de 1 à 2 μF sur le fil d'alimentation 12 V de l'accessoire (en général ce n'est pas nécessaire).

Et maintenant bonne réception !



NOTA : Une masse correcte de l'autoradio et une alimentation 12 V prise près de la batterie permettent d'éliminer une bonne partie des parasites.

Une mauvaise réception est souvent consécutive à un défaut de masse de l'antenne dû à l'oxydation de sa fixation sur la carrosserie.

Bi-centenaire du 1^{er} vol aérien



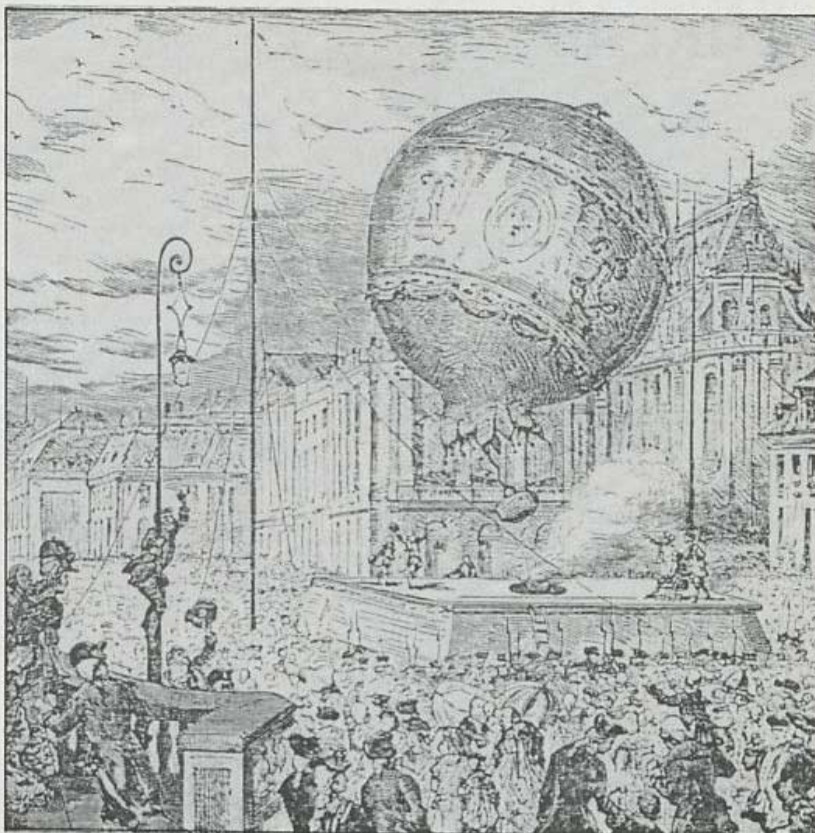
Il y a seulement deux siècles que l'homme a commencé à conquérir le ciel. En effet, la petite histoire nous raconte que cette merveilleuse aventure de la conquête de l'espace débuta en 1782. Joseph Montgolfier, directeur d'une fabrique de papier d'Annonay, vit, devant lui, une chemise qui séchait se gonfler grâce à l'air chaud dégagé par le feu. Il ne s'exclama pas "Eureka", comme un autre inventeur célèbre, mais en lui naquit l'idée de réaliser un ballon de papier qui, rempli d'air chaud, pourrait emporter des hommes.

Le premier vol d'une montgolfière eut lieu le 5 juin 1783. Pour ce premier envol, la nacelle de l'appareil était vide.

Le 16 septembre de la même année, une nouvelle expérience se déroula à Versailles en présence du Roi Louis XIV, avec un ballon bleu et or, aux armes des Bourbons.

Moins célèbre que leurs successeurs, dont Laïka, la chienne de l'espace qui partit pourtant 150 ans après eux, les premiers êtres vivants embarqués sur un engin volant construit par l'homme furent un mouton, un coq et un canard. Leur vol dura quelques minutes et l'engin se posa sans dommage à Vaucresson.

Ce n'est qu'un mois plus tard, le 21 octobre 1783, que deux hommes : Pilâtre de Rozier et le Marquis d'Arlande s'envolèrent de la Muette. D'après certains chroniqueurs de l'époque, il y aurait eu un troisième homme André Giroud de Villette.



Ce vol conduisit les aéronautes au-dessus de Paris, puis de la Vallée de la Bièvre et se termina à Gentilly. Il dura environ 25 minutes et fut le départ de l'homme à la conquête de l'espace.

Les postes toujours friandes de commémorations nous ont offert, en de nombreuses circonstances des timbres et blocs rappelant les multiples étapes de cette conquête.



NOUVEAU BUREAU

A l'issue de l'assemblée générale du club qui s'est tenue au foyer de l'USAT le mercredi 28 septembre et de la réunion des élus du mardi 4 octobre, le nouveau bureau directeur du club pour la saison 83/84 a été constitué.

- Président : Broise Georges, responsable section voyages;
 Vice-Président : Despau Guy, Vandanjon Jacques, responsables section danse;
 Trésorier : Veziat Pierrette,
 Trésorier adjoint : Peyrat Didier,
 Secrétaire : Broise Jean, responsable cyclotourisme et philatélie;
 Secrétaire adjoint : Abbal Alain, responsable tennis;
 Membres : Cherbonnier René;
 Escribano Antoine, responsable ski;
 Joulia Henri, responsable vol libre;
 Laborde Georges, responsable montagne et ski de fond;
 Loumagne Jacques, responsable judo;
 Partesana Michel, responsable vol libre;
 Sampietro Henri, responsable ski;
 Samuel Gilles, responsable spectacles;
 Sensebe Hubert;
 Vergé Maurice, responsable football;
 Vidal Robert, responsable parachutisme.
 Responsables des autres sections :
 Mme Jacquet Eliane, gymnastique;
 Moles René, culturisme;
 Bressanges Simon, pétanque.

SECTION SKI



La section ski de l'USAT est par le nombre de ses adhérents (1 000 environ) un des plus importants clubs de ski de la région.

Avant de faire le bilan de la saison 82/83, il serait bon de rappeler brièvement son fonctionnement. La section est animée par 11 personnes :

Mme Veziat Pierrette, trésorière.
 Mlle Betty Brigitte, Mrs. Escribano Tony, Sampietro Henry, Joly Jacques, Dallié Jean-Claude, Lac Alain, Sicard Alain, Julia Georges, Patient Philippe, moniteurs USAT.
 M. Echilley Jean-Luc, moniteur stagiaire.

Toutes ces personnes sont entièrement bénévoles et n'ont qu'une passion : le ski et son enseignement.

Dès novembre, une permanence est assurée au siège du club, 205, avenue de Grande-Bretagne. Tous les mercredis, à partir de 17 heures, on peut y retirer :

- les licences ski-montagnes,
- les contremarques (forfaits à tarifs réduits pouvant atteindre 40% de réduction),
- les bons d'achats donnant droit à des tarifs préférentiels dans certains magasins spécialisés.

On peut également y louer des skis (fond, traditionnels, médians-compacts) et trouver tous les renseignements utiles qui vous aideront à réaliser une bonne saison de ski.

Nous pratiquons dans les sorties collectives, le « forfait tout compris » (transport, remontées mécaniques, cours de ski). Ce forfait s'élevait la saison passée à 60 F.

Les sorties sont organisées alternativement le samedi ou le dimanche. Toutes les fins de semaines, 100 à 150 enfants et adultes sont transportés vers les différentes stations de la chaîne Pyrénéenne.

Des cours de ski de deux heures en moyenne sont assurés par les moniteurs du club et chacun a pu apprendre ou se perfectionner à la pratique de ce sport.

Fréquemment la section ski de fond s'est jointe aux skieurs alpins selon la destination choisie. Pendant les vacances scolaires de Février-Pâques, 30 enfants de nos adhérents, encadrés par les moniteurs USAT, ont pu s'adonner aux joies de la neige.

Deux week-end ski (La Mongie-Barège, Baqueira-Tuça en Espagne) ont connu un vif succès.

Le 17 avril 1983 a eu lieu la traditionnelle course du club à La Mongie où grands et petits ont pu se mesurer sur un slalom parallèle parfaitement tracé par l'école de ski de la station. Enfin pour clore la saison, une sympathique soirée a vu se réunir un grand nombre de skieurs. Grâce à une importante dotation, tous les participants à la course ont pu recevoir un prix. Le vin d'honneur qui suivit fut le prélude à l'animation du repas dansant servi dans la salle des fêtes de la Mairie de Fontbeaumont lequel se termina fort tard.

L'été nous a apporté d'autres plaisirs, mais l'hiver est revenu et nous souhaitons vous retrouver tous pour fêter ensemble la grande fête du ski.

Résultats partiels de la course.

Dames : 1^{ère} Mlle Betty Brigitte, 2^e Mme Lac Christine, 3^e Mme Manric Evelyne.

Messieurs : 1^{er} Sampietro Henry, 2^e Julia Georges, 3^e Julia Christophe, 4^e Barthez Jean, 5^e Pujol Jean, etc.

Enfants Groupe 1 : 1^{er} Peces Jean-Michel, 2^e Lefèvre William, 3^e Soler Franck, etc.

Enfants Groupe 2 : 1^{er} Arcizet Christophe, 2^e Barthez Laurence, 3^e Sampietro Isabelle, 4^e Pujol Dimitri, etc.

Enfants Groupe 3 : 1^{ère} Sampietro Katia, 2^e Manric Lilian, 3^e Peces Rita, 4^e Loerch Ghyslaine, etc.

Tony ESCRIBANO



TENNIS

La saison 83 de tennis s'achève et l'heure du bilan est là. L'USAT, cette année a présenté 4 équipes en championnat corporatif. Nos équipes 2 et 3 qui avaient réussi à monter d'une division en 82, redescendent cette année. USAT/1 6^e reste en 3^e division USAT/2 7^e descend en 4^e division USAT/3 7^e descend en 5^e division USAT Féminines pour sa première saison obtient une excellente deuxième place.

Les résultats individuels au niveau du club ont par contre été plus brillants. De nombreuses performances furent réalisées soit lors de parties corporatives, soit lors de tournois.

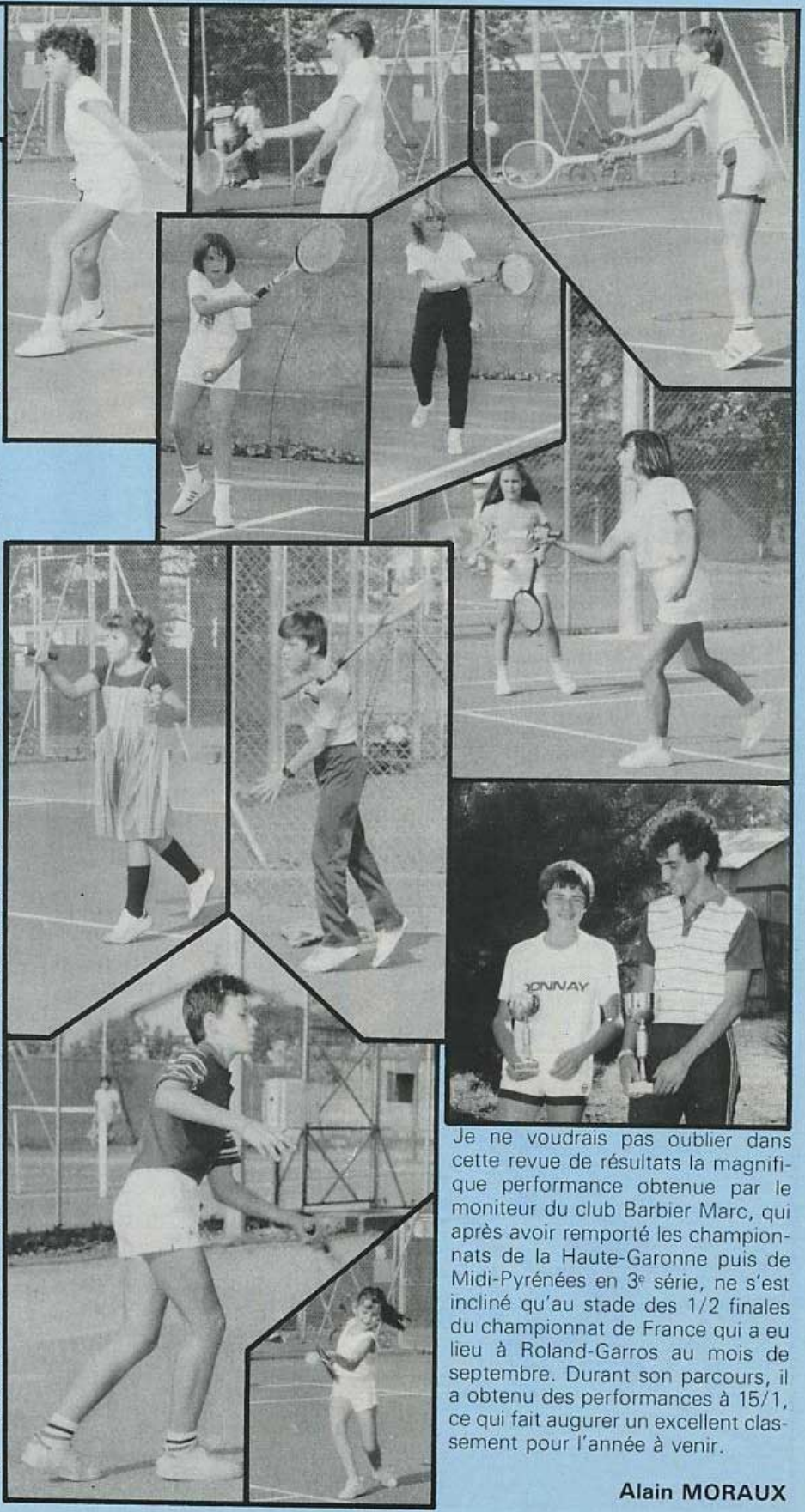
- Performance à 30 : Incret Henri, Macias Christian, Maurin Henri.
- Performance à 30/1 : Lovisetto Gérard, Moraux Alain, Broise Eric, Mauret Philippe, Bastie Philippe.
- Performance à 30/2 ; Bonnet Jean-Claude;
- Féminine à 30/2 : Vassal Danielle.

Résultats les plus marquants réalisés par les licenciés du club à titre individuel :

Féminine : Mme Vassal Danielle 1/2 finaliste à Villeneuve-Tolosane NC. Finaliste SD corporatif NC Masculin : Jean-Philippe Baby, Eric Broise 1/2 finaliste championnat scolaire UNSS. Eric Broise 1/2 finaliste NC à Tournefeuille; 1/2 finaliste cadet au TOEC; finaliste NC à Villeneuve-Tolosane; 1/2 finaliste cadet au Stade Toulousain; champion de la Haute-Garonne NC, victoire qui apporte à l'USAT son premier titre officiel FFT. Ce succès, long à se dessiner, ne fut obtenu qu'avec la 13^e balle de match. Marc Broise, finaliste junior Stade Toulousain.

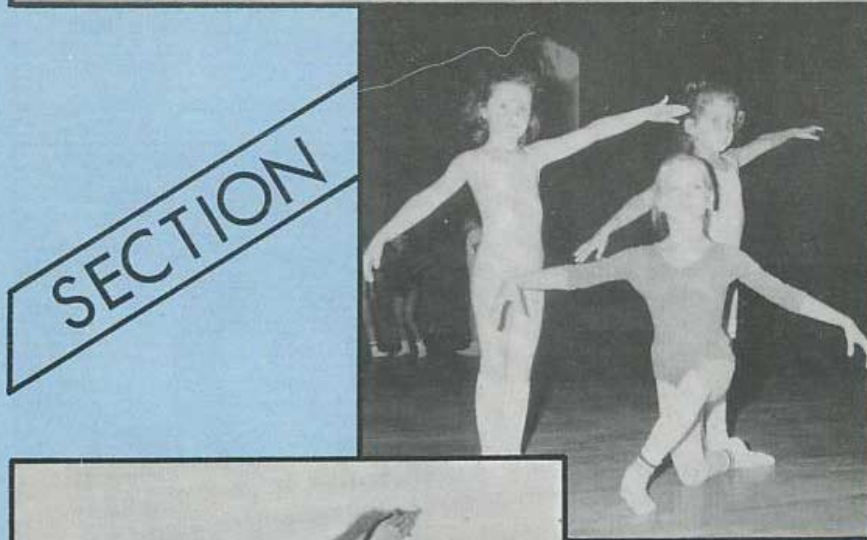
En double mixte corporatif, signalons au stade de la finale des non classés la présence de deux équipes de l'USAT : Henri Incret et Isabelle Coubères, les tenants du trophée ainsi que Jean-Pierre Boisnard et Mireille Boisnard.

Souhaitons-leurs bonne chance pour la suite de la compétition.



Je ne voudrais pas oublier dans cette revue de résultats la magnifique performance obtenue par le moniteur du club Barbier Marc, qui après avoir remporté les championnats de la Haute-Garonne puis de Midi-Pyrénées en 3^e série, ne s'est incliné qu'au stade des 1/2 finales du championnat de France qui a eu lieu à Roland-Garros au mois de septembre. Durant son parcours, il a obtenu des performances à 15/1, ce qui fait augurer un excellent classement pour l'année à venir.

Alain MORAUX



SECTION

DANSE

Depuis plus de 12 ans l'école de danse de l'USAT fonctionne sans problèmes sous la direction de Jacqueline Verdalou. Tous les ans une cinquantaine de fillettes, jeunes filles et jeunes femmes recherchent dans cette discipline le plaisir de la détente.

Cette section organise annuellement une manifestation artistique qui permet à tous les parents de voir évoluer les jeunes élèves. Les divisions avancées participent au concours de la fédération départementale des écoles de musique et de danse. Le 17 décembre, un spectacle réunissant toutes les écoles de danse de la fédération aura lieu au centre culturel de l'Aérospatiale.

Certaines élèves participeront au spectacle organisé pour l'arbre de Noël d'Euromarché. L'adaptation à des techniques et à des rythmes nouveaux (modern-jazz-contemporain, classique adultes) a amené sa responsable à ouvrir de nouveaux cours. Pour réaliser et réussir cette ouverture dans les meilleures conditions, l'animation sera assurée par un groupe de 6 danseurs.

Nadine Guerin, chargée de cours au conservatoire de Toulouse, assure les cours de maintien classique et entretien musculaire.

Christine Suzanna, Médaille d'or du conservatoire de Toulouse : section classique enfants, et contemporain adultes.

Corine Culubret, 8 ans de danse classique avant de se consacrer au jazz.

Ophélie Henriette, classe de l'Opéra de Paris, a travaillé avec Peter Gos, a suivi des stages en Californie avec Shannon Gimbel, à New-York avec Alvin Aley, anime le groupe recherche chorégraphique.

Jacqueline Verdalou qui a travaillé avec Simone Teychene, Jean Ribes, Janine Charat, assure les cours de danse classique et cours de maintien.

Un groupe, un essai auquel nous souhaitons bon courage et longue vie.

Jacqueline VERDALOU

EXPRESSIONS
MAXIMES
PROVERBES

N°7

Région castraise

Parle si tu as des mots plus
forts que le silence, ou garde le silence.
"Euripide"

Parler pour ne rien dire, c'est
pour les trois quarts et demi des gens
exprimer tout ce qu'ils pensent.
"Oscar Commettant"

1 Bal may estre aouzèl de camp,
qu'aouzèl de gabio.



Un peccat amagat,
es mièx perdonnat.

2 Qui sé grato out sé prus
fa pas tort à digus.



3
4
May on sarro
l'endialo may escapo.



5
Marida es pas paousa ni demoura
san re fa.



1 - Il vaut mieux être un oiseau
des champs qu'un oiseau en cage.

2 - Celui qui se gratte où il se dém-
-ange ne porte tort à personne.

3 - Un péché caché est à
moitié pardonné.

4 - Plus on serre l'anguille, mieux
elle s'échappe.

5 - Se marièr n'est pas se reposer
ni demeurer sans rien faire.

6 - Il faut savoir se passer de ce qu'on
ne peut pas avoir.

6
Cal saoupré se passa de ço
qu'on pot pas abé.



GeP 83

VOYAGE EN SICILE

C'est en SICILE que les touristes de l'USAT se sont rendus pour leur 5^e voyage.

Le samedi 23 avril, à l'aéroport de TOULOUSE-BLAGNAC, un groupe de 46 personnes prend l'avion pour PALERME. Nombreux sont ceux qui se retrouvent après un an de séparation depuis le retour de l'URSS, quelques nouveaux visages sont aussi découverts.

Après un vol sans histoire, c'est de nuit que nous atterrissons en Sicile. Durant le transfert à l'hôtel. le guide, après nous avoir souhaité la bienvenue, nous met en garde contre les voleurs à la tire qui prolifèrent autour des hôtels de PALERME, arrachent les sacs à main et les appareils de photos portés en bandoulière par les touristes. Ce conseil ne sera pas suivi avec assez de rigueur puisque deux personnes du groupe seront victimes de la dextérité de ces voleurs.

De l'ensemble de notre périple, il est difficile, en peu de mots, de faire un résumé complet. Pour moi, la SICILE s'est révélée une terre de contraste. Alors que la plupart, d'entre nous, s'attend à découvrir une terre rocheuse, aride, mal desservie par un réseau routier inadapté, nous sommes surpris de trouver cette île, la plus grande de la Méditerranée avec ses 25 700 km² et ses 5 millions d'habitants, recouverte de vignobles, de champs de blé, d'orangers et de citronniers, les arbres fruitiers protégeant souvent par leur ombre des cultures maraîchères. L'industrie n'est cependant pas absente car SYRACUSE avec ses raffineries et ses usines chimiques tristement célèbres par la Montedison, et ses boues rouges, est l'un des plus importants centres de pétro-chimie de toute l'ITALIE. Un impressionnant réseau d'autoroutes dessert l'ensemble de l'île, les ponts et les tunnels se succèdent sans interruption. Les grandes métropoles : PALERME, CATANE, MESSINE et SYRACUSE, peuvent être ralliées en quelques heures



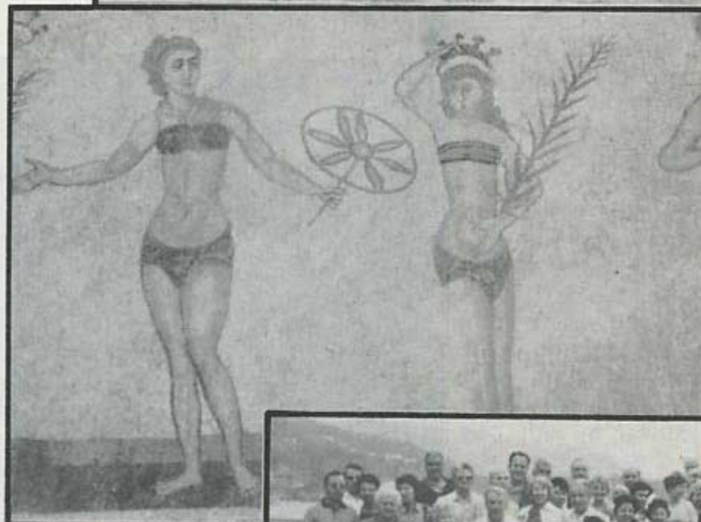
Une curiosité : les autoroutes de l'Est, côte très fréquentée par les touristes, sont payantes alors que celles de la côte Ouest, sont gratuites. PALERME, elle aussi, est une ville très contrastée, certains quartiers, entièrement neufs, semblables à ceux de toute grande ville moderne, et enjeu d'une spéculation effrénée sur la construction, font pendant aux quartiers des ports détruits lors du dernier conflit mondial et qu'aucun bulldozer n'a encore déblayé, ainsi qu'à des groupes entiers d'anciens palais à l'architecture splendide mais dont seuls, les façades et quelques escaliers monumentaux gardent la majesté passée. Le bruit, le laisser-aller, la lumière règnent en maître sur cette cité où les services de nettoyage semblent absents. Le bleu de la mer et du ciel qui se confondent, le vert des champs et des forêts d'eucalyptus, l'ocre des monuments et des villages sont les trois couleurs dominantes de la SICILE.



Les nombreuses civilisations, Phénicienne, Grecque, Romaine, Arabe et Normande, qui ont à tour de rôle régné sur certaines parties de l'île ont laissé de nombreux vestiges, pour la plupart très bien conservés. Les temples de SÉGESTE, de SÉLNONTE, de la Vallée des Temples d'AGRIGENTE, le Théâtre de SYRACUSE témoignent de la civilisation grecque; la civilisation Romaine est représentée par le Théâtre de TAORMINA et les mosaïques de la Villa Impériale de PIAZZA ARMERINA; la période Normande par la Cathédrale de CEFALU et le siège de l'Assemblée Sicilienne à PALERME. Nos contemporains, ne voulant pas être en reste, ont bâti à TINDARI, sur le site d'une ancienne église romaine, une église entièrement payée par de riches siciliens exilés aux USA, son luxe fait dire aux Siciliens eux-mêmes, « c'est un sanctuaire payé par la mafia, avec l'argent du vice ».

Le groupe, au grand complet, a pris grand intérêt à la visite de tous ces monuments. Une déception nous attend cependant. Notre excursion à l'ETNA, volcan culminant à 3 296 m, ne peut avoir lieu. Le volcan étant dans une période d'activité, notre groupe est arrêté par les « carabinieri » et nous devons nous contenter de la visite des champs de laves, et d'apercevoir les fumées et fumerolles ainsi que les traces laissées par la lave sur les contreforts de la montagne. Notre surprise est d'autant plus grande qu'aucun des siciliens rencontrés ne semble inquiet de l'activité importante du volcan et que nous apercevons de nombreuses constructions au flanc de la montagne, très près des zones en activité.

La nourriture copieuse et riche nous fait découvrir les multiples façons d'accompagner les pâtes et le poisson.



Autre souvenir folklorique de notre voyage : nos accompagnateurs. Une mention toute spéciale est à décerner à notre guide, GAETANO, dont le verbiage et le vocabulaire étaient si abondants qu'il « saùla » nombre d'entre-nous. Quant au chauffeur PINO, beaucoup plus calme, nous lui devons un cours sur le code de la route revu et corrigé par les Siciliens; ce cours fut agrémenté d'un « O sole mio » de la meilleure veine pour la clôture de notre séjour et chacun sait qu'on a besoin de ses deux mains pour chanter l'opéra.

Une fois encore l'ambiance excellente encourage les organisateurs à continuer leurs efforts.

Aussi rendez-vous en avril 1984 en TUNISIE !

G. BROISE.

les oiseaux

en direct



Interview de Marc Manin (ET)

Quand vient le printemps, à la saison des nids, le photographe animalier part en chasse et repère plusieurs "constructions utilisables". Pour cela, il lui est nécessaire d'identifier l'oiseau, de se renseigner sur ses mœurs et ses habitudes et de connaître le temps de couvée de l'espèce considérée. Il faut savoir aussi que nombre de couvées n'arriveront pas à terme car les prédateurs sont là, toujours en quête d'une proie facile. D'autre part, l'oiseau n'aime pas être dérangé et risque d'abandonner le nid; cela implique que le chasseur d'images, respectueux de la nature, n'intervienne pas avant l'éclosion. La prospection du photographe animalier n'est pas chose aisée, il doit multiplier ses pôles d'intérêt pour accroître ses chances de prises de vue.

Là, n'est pas la seule difficulté, car ce photographe devra être doublé d'un sportif téméraire, rompu aux activités de la marche, de l'escalade (grimper à un arbre au risque de se rompre le cou est monnaie courante). De plus, il lui faudra être armé d'une grande patience, (la « planque » immobile est nécessaire voire obligatoire), car après avoir pisté un nid, il va devoir observer l'oiseau et connaître ses mœurs, l'habituer à la présence d'un leurre (appareil photo factice). Il préparera la prise de vue en écartant les branches de façon progressive, pour ne pas effaroucher l'oiseau afin de l'accoutumer petit à petit à un cadre différent. Ensuite, selon la disponibilité, et du photographe et de la lumière, il remplacera le faux appareil par le réel pourvu d'un déclencheur électro-magnétique et 50 m environ de fil souple.

Le matériel employé n'est pas spécifique à ce genre de photographie :
— un boîtier 24 x 36 (entièrement manuel), suffit amplement à partir du moment où le photographe se double d'un talent de bricoleur.





Pour sa part, Monsieur MANIN a modifié le déclencheur grâce à une bobine de carillon de porte d'entrée, et il a prévu la fixation de l'appareil à l'aide de fils de fer, et de vis...);

- un télé objectif de 200 mm;
- un flash (préférable à l'utilisation d'une pellicule très sensible, est indispensable pour fixer les scènes nocturnes).

Le temps de préparation à la réalisation de la photo est variable selon l'espèce.

- Pour les mésanges : pas de temps de préparation;
- pour les hiboux : dix jours de préparation.

Cette photographie toute particulière entraîne beaucoup de rebuts au niveau des clichés et un « gaspillage » de temps considérable. C'est quand même moins long que d'essayer de faire le portrait d'un oiseau à la façon de Jacques Prévert !...

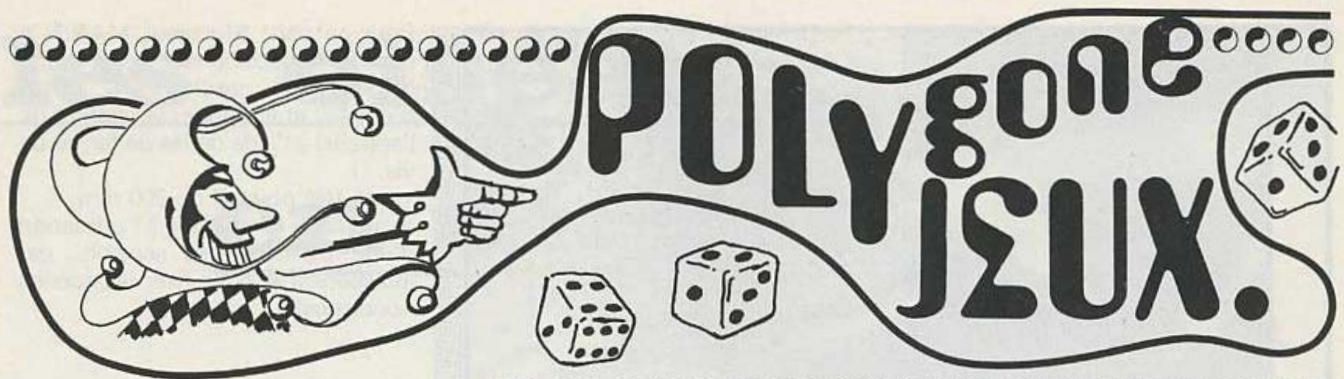
En résumé, trois qualités sont demandées au « photographe ornithologue », patience, obstination et surtout respect de l'animal. Mais l'amour de la nature aide l'homme à passer toutes ces difficultés, car chaque nouvel oiseau ouvre la porte de tout un monde de connaissances, plus vivant, plus proche et plus vrai que n'importe quel livre ou film. Et puis après les nombreux échecs, ratages, déceptions, il voit son travail couronné de succès, c'est la joie, l'émerveillement qui effacent facilement tous les problèmes rencontrés.

Monsieur MANIN compte à son actif, nombre de diapos représentant des oisillons et des oiseaux de notre région, et s'il avait un rêve à réaliser, ce serait réussir encore plus de photos et surtout « chasser les instantanés » de la faune Camarguaise.

Alors souhaitons lui la réalisation de ce désir, en lui faisant promettre de partager avec nous, ce reportage particulier digne du plus grand intérêt pour la joie des petits et des grands.



POLYgone JEUX.



astronomie

Nous vous proposons de faire un voyage interplanétaire dans notre système solaire. Les planètes visitées sont : SATURNE, NEPTUNE, MERCURE, JUPITER, URANUS, PLUTON, TERRE, VENUS, MARS.



Faites correspondre le nom des planètes à leur symbole astronomique dans le tableau ci-dessous.

♄	_____1
♀	_____2
♁	_____3
♂	_____4
♃	_____5
♅	_____6
♁	_____7
♃	_____8
♅	_____9

* Le Coin Du Poète



QUI FIT LE MONDE ?

Le professeur à Jean : « Dis-moi qui fit le monde ? »
 Or, pendant la question, à la même seconde
 Jeannot a laissé choir avec un très grand bruit
 Le magnifique atlas sur lequel il s'instruit.
 Il a mal entendu et, pas trop perspicace,
 Suppose qu'il a dit : « Qui trouble ainsi la classe ? »
 Et répond aussitôt : « Monsieur, ce n'est pas moi ! »
 L'élève, alors honteux et tout rouge d'émoi
 Entend le professeur qui crie et gesticule :
 « Pourquoi cette réponse absurde et ridicule ? »
 Jean dit alors au maître ahuri, stupéfait :
 « Je préfère être franc : c'est bien moi qui l'ai fait,
 Mais devant vous, Monsieur, devant toute l'école,
 Voyez mon repentir ; j'en donne ma parole ;
 C'est le dernière fois et j'en reste confus,
 Si je l'ai déjà fait, je ne le ferai plus ! »

André SAUREL



PAR G. LABORDE

MOTS

1									
2									
3									
4									
5									
6									
7									
8									
9									

Horizontal

- VIII - De roche ou de Baccarat
- II - Terrains remplis de cailloux
- III - Fils de Dédale - Fleuve
- IV - Bien né
- V - Réunions de deux cordages
- VI - Pouffées - Pronom
- VII - Affluent du Danube - Ville de l'Inde
- VIII - Note - Anciennement Jadotville
- IX - Erreurs dans un compte

Vertical

- 1 - Epreuve sportive
- 2 - Symbole de dureté
Ancienne mesure de capacité
- 3 - Qualifie un jeu de voltige
- 4 - Son Altesse Royale - Hitlérien
Saint de la Manche
- 5 - Possessif - Mime célèbre
- 6 - Aluminium - Terme de tennis
Vêtement phonétique
- 7 - Fleuve côtier d'Espagne
- 8 - Général - Tente
- 9 - Poids - Epreuves

à méditer...

CRIME

Les crimes des sujets sont punis par des supplices et on les y condamne ; les princes ne peuvent être punis que par les remords et on les en soulage.
MONTESQUIEU

Punissable, jamais puni. Notre crime envers les criminels consiste en ce que nous les traitons comme feraient des coquins.
NIETZSCHE

Lorsque le crime devient maladie, l'exécution devient opération.
Ernst JUNGER

SOLUTION
DES JEUX
Page 25

PRESENCE



Une idée pratique pour ranger vos plateaux de service. Rectangulaires ou ronds, ils auront tous leur place dans ce SUPPORT de PLATEAU.

Pour le réaliser il faut :

- 2,20 m de galon de 8 cm de large (ou un reste de tissu),
- 1 monture de sac en forme d'anneau d'un diamètre de 15 cm.

Exécution :

- couper le galon en 2 morceaux de 1,10m chacun,
- enfiler l'anneau et coudre les deux extrémités pour qu'il soit prisonnier. Recommencer la même opération avec le 2^e morceau de galon.



Si vous utilisez un reste de tissu :

Coupez deux bandes de 1,10 m chacune sur 8 cm de large. Vous pouvez alors, comme sur la photo border chaque côté des bandes avec un galon de 3 cm de large et coudre quelques perles en garniture. Procéder ensuite comme avec un galon de 8 cm de large.

Souvenir souvenir



Reconnaissez-vous vos aînés ayant participé à la sortie des anciens apprentis en 1947 au Mas-d'Azil ?

Si vous avez des photos de manifestations, le comité de rédaction du Polygone sera heureux de les reproduire dans des numéros à venir.



RETRAITES

La carte de retraité a été instituée par une circulaire ministérielle de septembre 1982.

Ce document est délivré à tous les personnels civils, retraités du Ministère de la Défense. C'est une attestation de leur qualité d'ancien agent de l'Etat. Elle est délivrée par le directeur de l'établissement dès lors que les personnels civils relevant de son autorité ont été admis à faire valoir leurs droits à pension.

Cette carte (dont photo ci-jointe) est destinée à faciliter les formalités d'accès à l'intérieur des établissements du Ministère de la Défense dans les cas suivants :

- consultation des organismes médicaux-sociaux,
- participation à des séances en faveur des retraités,
- remise de décoration,

Les détenteurs de la présente carte restent astreints aux formalités exigées des visiteurs, compte-tenu en particulier des consignes de sécurité spécifiques à chaque établissement.

Facilités d'orientation pour les organismes extérieurs administratifs et sociaux vers le service social ATE.



République Française

Ministère de la Défense

ATELIER DE FABRICATION DE TOULOUSE

CARTE D'IDENTITÉ DE RETRAITÉ

NOM (1) :

Prénom :

Adresse :

Né (e) le :

N° de Sécurité Sociale :

Statut :

Grade, Profession ou Fonction, avec indication du niveau de classement :

EN RETRAITE

PHOTOGRAPHIE

(1) NOM PATRYMIQUE SUIVI ÉVENTUELLEMENT DU NOM MARITAL.

LES VACANCES SCOLAIRES 1983-1984

Le calendrier des vacances scolaires 1983-84 a été établi. Peu de changement par rapport à cette année, la dispersion par zone étant limitée aux périodes les plus chargées (vacances de février en particulier). Innovation minime : le 11 novembre tombant un vendredi, un pont de trois jours sera accordé. Par contre, ce pont disparaît à la Pentecôte 84. La principale modification consiste en une redistribution des zones (par exemple la région parisienne est désormais seule en zone 1). Il faut donc y être attentif en fonction de l'académie qui vous concerne.

Zone 1 : Paris, Créteil, Versailles.

Zone 2 : Bordeaux, Caen, Clermont-Ferrand, Grenoble, Lille, Montpellier, Nancy-Metz, Nantes, Nice et Rennes.

Zone 3 : Aix-Marseille, Amiens, Besançon, Dijon, Limoges, Lyon, Orléans-Tours, Rouen, Strasbourg et Toulouse.

LES CONGÉS DES FONCTIONNAIRES

Une circulaire vient de fixer les jours de congés pour les fonctionnaires en plus des fêtes légales au cours de 1983 et 1984. Il s'agit des vendredi 15 juillet, samedi 16 juillet et

lundi 31 octobre 1983. En 1984, du lundi 30 avril et, par moitié de l'effectif du lundi 24 ou du lundi 31 décembre.

La circulaire précise que ces jours ne peuvent être chomés que s'il n'en résulte pas « une interruption du service public préjudiciable aux usagers ».

	Zone 1	Zone 2	Zone 3
Rentrée 83	8 septembre	8 septembre	8 septembre
Toussaint	du 27 oct. au 3 nov.	du 27 oct. au 3 nov.	du 28 oct. au 3 nov.
11 novembre	du 10 nov. au 14 nov.	du 10 nov. au 14 nov.	du 10 nov. au 14 nov.
Noël	du 20 déc. au 4 janv. 84	du 20 déc. au 4 janv. 84	du 20 déc. au 4 janv. 84
Février	du 16 fév. au 27 fév.	du 2 fév. au 13 fév.	du 9 fév. au 20 fév.
Printemps	du 31 mars au 16 avril	du 23 mars au 9 avril	du 29 mars au 16 avril
Été 84	du 29 juin au 6 sept.	du 30 juin au 6 sept.	du 30 juin au 6 sept.

N.B. : La première date indique le dernier jour d'école, la deuxième le jour de rentrée.

LE CARNET... LE CARNET... LE CARNET...

NAISSANCES



Audray, fille de Jean-Michel Chagniot (FEM), née le 11.07.83
 Vincent, fils de Henri Baume (ET), né le 8.08.83
 Laetitia, fille de Serge Llehi (MP), née le 9.08.83
 Jean-Laurent, fils de Henri et Chantal Bernabeu (MP et MEL), né le 11.08.83
 Nathalie, fille de Jacques Dupont (FEM), née le 14.09.83
 Nicolas, fils de Fabienne et François Sentenac (CR et CHT), né le 14.09.83
 Marie-Laure, fille de Maryse Borde (MEL), née le 17.10.83
 Audrey, fille de Marc Costessèque (FEM), née le 18.10.83
 Sandrine, fille de Marie-José Macri (CG), née le 21.10.83

MARIAGES



Adèle Lafore (MP), avec Pierre Rescat, le 23.07.83
 Michel Delpert (FEM), avec Catherine Darras, le 20.07.83
 Dominique Grosso (MEL), avec Marie-Christine Milhorat, le 6.08.83
 Michel Latour (MP), avec Maryse Faure, le 9.08.83
 Jacques Segui (CM), avec Anne-Marie Mir, le 1.10.83

RETRAITES

Joseph Gallego (TMF), le 1.02.83
 Pierre Maurice (CM), le 19.07.83
 Yvonne Mayet (CR), le 28.07.83
 Jean Milano (MP), le 1.08.83

Simon Bressanges (MP/PAP), le 1.08.83
 Gilda Lo (FEM), le 1.08.83
 Raymond Avignon (BM), le 1.08.83
 Yves Lestang (ET), le 1.09.83 (Cessation anticipée d'activité)
 Romain Miral (QC), le 1.09.83 (Cessation anticipée d'activité)
 Raymond Cazenavette (ET), le 1.09.83 (Cessation anticipée d'activité)
 Hélène Berdoulat (FEM/PAP), le 1.09.83



Marie-Jeanne Houssay (FEM/PAP), le 1.09.83
 Marcel Zergez (BM/PAP), le 1.09.83
 Bernard Demai (HS), le 4.09.83
 Dominique Uthurralt (REM), le 15.09.83
 Renée Satyre (FEM), le 11.10.83
 Anaïs Lacaze (FEM), le 1.11.83
 Joseph Gemot (MP), le 1.11.83
 André Labadens (FEM), le 1.11.83
 Raymond Maurel (CM), le 1.11.83
 Paul Bouville (FEM), le 1.12.83
 Odette Nan (BTA), le 1.12.83
 Albert Marty (CHT), le 1.12.83
 Edouard Gaston (FEM), le 1.12.83
 Manuel Rodriguez (CM/PAP), le 1.12.83
 Marie-Louise Arrighi (CR), le 14.12.83
 Renée Lavigne (CR), le 31.12.83
 Jean Cambes (ET), le 31.12.83
 Charles Lamazère (ET), le 31.12.83 (Cessation anticipée d'activité)



MUTATIONS

Arrivées

Marie-Paule Pechaud (M), mutée de ETCA/DRET
 Dominique Sellier (IETA) (M2), mutée de l'ENSIETA
 Yves Wenger (MP), mutée de Roanne
 Dominique Chatard (EDE), mutée de l'ETN
 Didier Laurens (M), mutée de l'ETN
 Philippe Darras (M), mutée de l'ETN
 Henri Rojas (OCTAA) (CM), mutée de la DTCN
 Bruno Champion (ET), mutée de l'AMX
 Marc Ardouin (ET), mutée de l'ETBS



Départs

Jean-Alain Perez muté au SIAR, le 1.09.83
 Michel Soler muté au SIAR, le 1.09.83
 Hubert Fontes muté au C.E. Gramat, le 1.09.83
 Christian Capo muté au C.E.L., le 1.09.83
 Guy Dirat muté au C.E.L., le 1.09.83

DEMISSION

Thierry Clairat (TI), le 1.09.83

EMBAUCHAGES

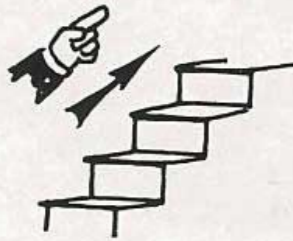
François Anfosso (SI), le 4.07.83
 Jean-Pierre Maury (M), le 16.08.83
 Rémy Chanton (M), le 16.08.83
 Philippe Birbes (CHT), le 16.08.83
 Patrick Leguevaques (BM), le 3.10.83
 Christophe Langlois (BM), le 10.10.83

LE CARNET... LE CARNET.

AVANCEMENT OUVRIERS

Nominations en groupe IV

Bernard Laurens; Marie-Michelle Sanuy; André Gracia; Annick Sonac; Henri Baume; Patrick Albertus; Bernard Stumpf; Serge Blaquières; Gilbert Fayet; Robert Fabre; J.-Louis Zarate; J.-Louis Gottardi; Martine Delhom; Robert Fayet; Richard Bals; Gilles Soulier; Marcel Ballard; Colette Azame; Josiane Faure; Serge Bouscatel; Marc Costessèque; Martine Caumes; Nicole Redon; Josette Causserand; Maryse Renard; Bernadette Torres; Alexis Bernard; Geneviève Vicente; Sylvie Bergé; Bernard Grasset; Ghislain Brunet; Edith Xilo.



Nominations en groupe V

André Hudy; Christian Bonkoski; Bienvenu Monzon; Serge Dupuy; Jean-Yves Joly; Francis Belaud; Thierry Faure; Philippe Fargeout; Alain Faillefer.



Comme tous les ans, une cérémonie s'est tenue devant le monument aux morts de l'établissement à l'occasion de l'anniversaire de l'armistice de 1918.

Robert Lacombe est décédé prématurément à l'âge de 56 ans, le 3 septembre 1983. Embauché à l'ATE le 9 février 1953 comme auxiliaire de bureau, il est nommé agent de bureau le 3 décembre 1955, puis commis administratif le 1^{er} novembre 1964 et enfin agent d'administration principal le 1^{er} octobre 1968. Sa carrière débute au service du personnel de l'établissement. Il est nommé trésorier comptable adjoint de la colonie sanitaire de Lannemazan en 1971 et directeur de cette colonie en 1973.

Responsable du Service de Surveillance-Incendie en 1971, il occupe toujours cette fonction au moment de son décès. En dehors de sa carrière à l'ATE, Robert Lacombe a eu une vie de dirigeant sportif très chargée.



Passionné de football, il crée le club de Mermoz-Bonnefoy dont il assure la présidence durant une dizaine d'années. Lorsqu'il quitte celle-ci, c'est pour entrer au district de Toulouse, dont il est élu Secrétaire, puis Président en 1966. Entretemps, il n'oublie pas le sport à l'établissement, puisqu'à la tête d'une quinzaine d'employés de l'ATE, il relance en 1965 l'USAT, qui après quelques années de fonctionnement était en sommeil. Il en est le premier président et son dévouement et sa tenacité le font remarquer par l'Union Fédérale des Clubs Sportifs et Artistiques des Armées qui l'incorpore à son bureau directeur, poste qu'il occupera jusqu'en 1981.

Robert Lacombe est titulaire de la médaille d'Argent de la Jeunesse et des Sports.

SOLUTION DES JEUX

●●●●●
 P L U T I O N
 N E P T U N E
 U R A N U S
 S A T U R N E



J U P I T E R
 M A R S
 T E R R E
 V E N U S
 M E R C U R E



C	R	I	S	T	A	L	A
R	O	C	A	I	L	L	E
I	C	A	R	E	O	B	
T	R		N	O	B	L	E
E	P	I	S	S	U	R	E
R	I	E	S	T	E	S	
I	N	N	S	G	O	A	
U	T	L	I	K	A	S	I
M	E	C	O	M	P	T	E



ATELIER DE FABRICATION DE TOULOUSE
155, AVENUE DE GRANDE-BRETAGNE
31052 TOULOUSE CEDEX
TÉLÉPHONE : (61) 49.11.71
TÉLEX : 531 464